



El ambiente
es de todos

Minambiente

BOLETÍN HIDROMETEOROLÓGICO DE LA MOJANA

San Marcos, Sucre 28 de mayo de 2021

Hora de la actualización: 12:00 HLC

BOLETÍN No: 343

CONTENIDO

1. CONDICIONES METEOROLÓGICAS

1.1 CONDICIONES METEOROLÓGICAS PRECEDENTES

1.2 CONDICIONES METEOROLÓGICAS ACTUALES

1.3 PRONÓSTICO METEOROLÓGICO DIARIO

2. CONDICIONES HIDROLÓGICAS

2.1 CONDICIONES HIDROLÓGICAS ANTECEDENTES

2.2 CONDICIONES HIDROLÓGICAS ACTUALES

2.2.1 SUBZONA HIDROGRÁFICA DEL RÍO SAN JORGE - CUENCA ALTA

2.2.2 SUBZONA HIDROGRÁFICA DEL RÍO SAN JORGE - CUENCA BAJA

2.2.3 SUBZONA HIDROGRÁFICA DEL RÍO NECHÍ - CUENCA BAJA

2.2.4 DIRECTOS AL BAJO CAUCA - CIÉNAGA LA RAYA ENTRE EL RÍO NECHÍ Y EL BRAZO DE LOBA

2.2.5 DIRECTOS AL CAUCA ENTRE PTO. VALDIVIA Y RÍO NECHÍ

2.2.6 DIRECTOS AL BAJO MAGDALENA ENTRE EL BANCO Y EL PLATO

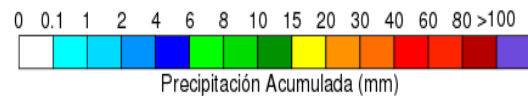
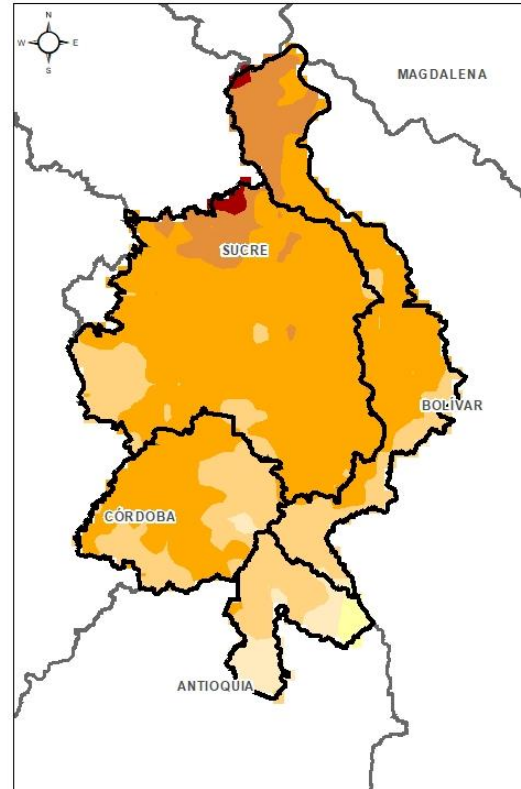
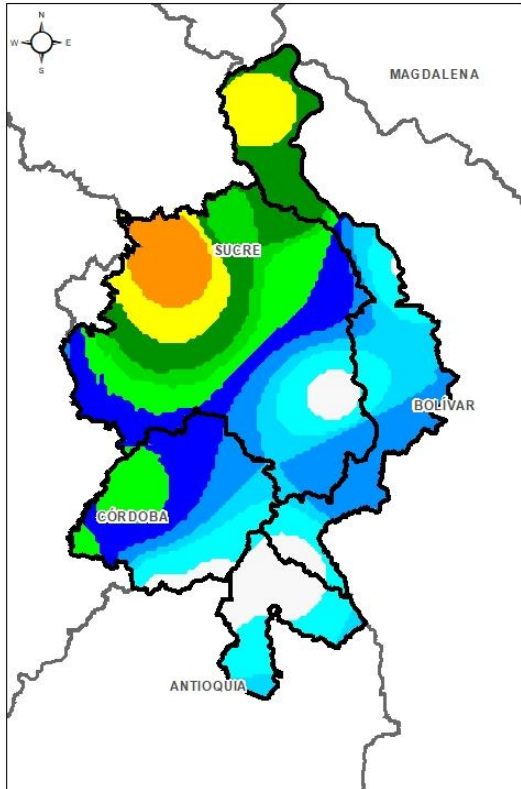
El Centro Regional de Pronóstico y Alertas Tempranas de la Mojana - CRPA La Mojana, busca fortalecer el sistema de alertas tempranas a través de un continuo monitoreo de las condiciones hidrometeorológicas, la generación de pronósticos meteorológicos y la difusión de alertas para la comunidad y los diferentes sectores productivos de la región.

Esta iniciativa hace parte de los proyectos "Reducción del riesgo y la vulnerabilidad frente al cambio climático en la región de La Depresión Momposina", financiado por el *Adaptation Fund* y "*Mojana, clima y vida*", financiado por el Fondo Verde del Clima, implementados por el Ministerio de Ambiente, el Fondo de Adaptación y el PNUD, en alianza con CORPOMOJANA e IDEAM.

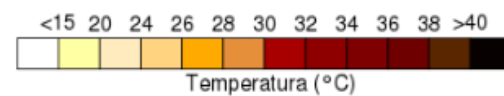


1.1 CONDICIONES METEOROLÓGICAS ANTECEDENTES

Lluvia Registrada el 27 mayo de 2021



Precipitación acumulada
27/05/2021 (07:00) – 28/05/2020 (07:00).
Fuente: IDEAM



Temperatura superficial máxima por
estimación Satelital 27/05/2021
Fuente: IDEAM



RESUMEN DE CONDICIONES DEL DÍA 27 DE MAYO

Precipitación: El día de ayer predominó el tiempo seco en horas de la tarde, durante la noche y especialmente en la madrugada se dieron lluvias dispersas a lo largo de la región con mayor intensidad sobre los municipios de Ayapel, Sucre, San Benito Abad y Magangué.

Temperatura: Se registró una temperatura máxima de 34,5°C el día 27 de mayo a las 16:00 horas en el municipio de San Benito Abad, y una mínima de 23,5°C en la madrugada del 28 de mayo en el municipio de San Marcos.

1.2 CONDICIONES METEOROLÓGICAS ACTUALES

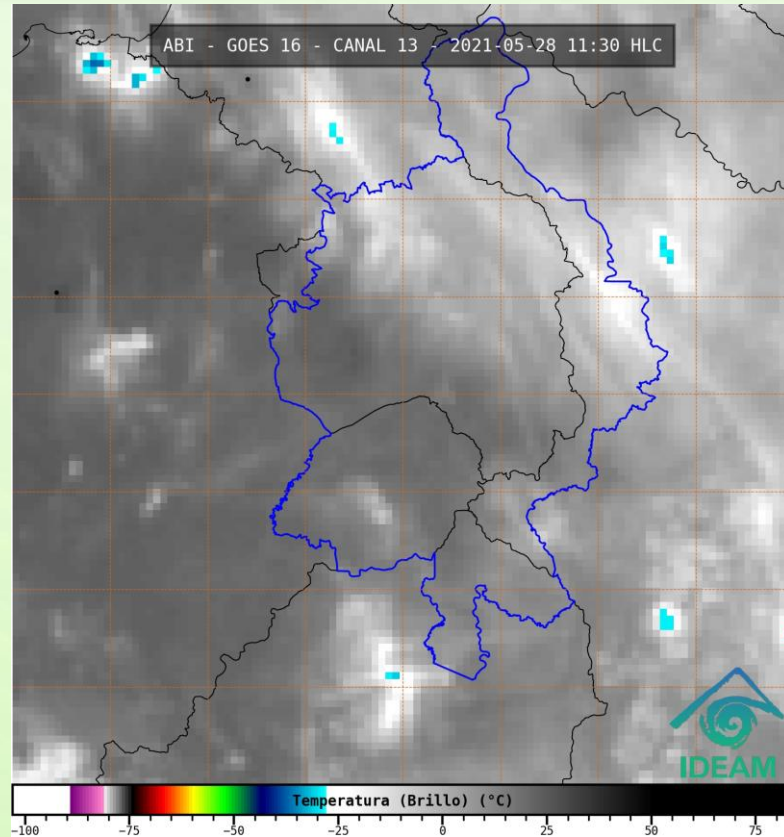


Imagen de satélite IR 11:30 HLC
Fuente: IDEAM

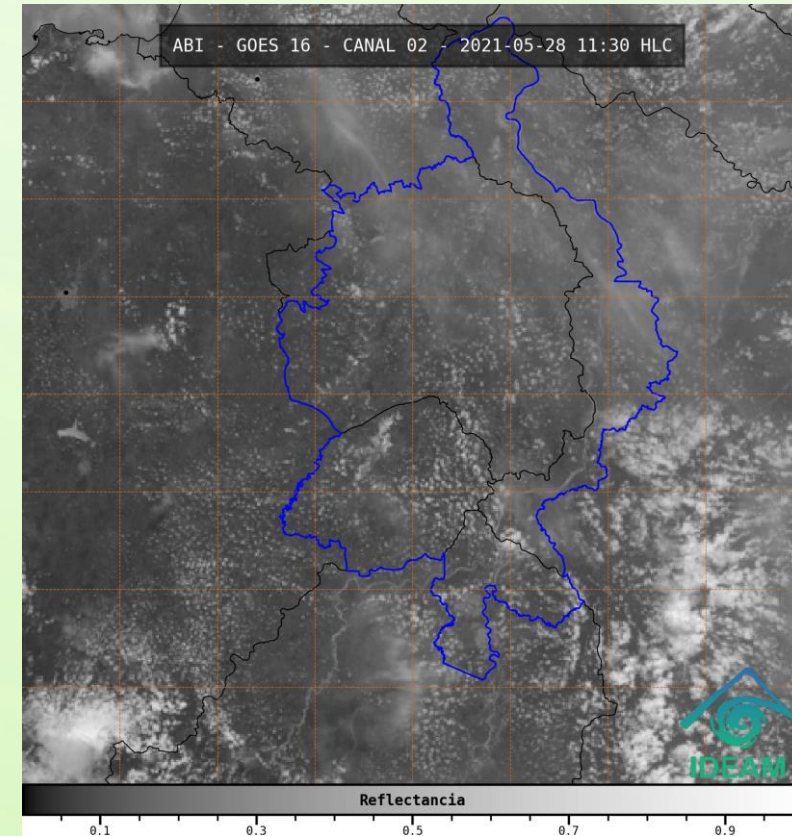
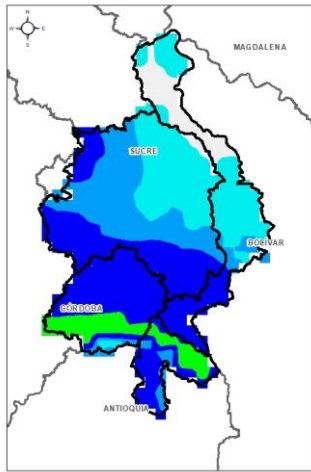


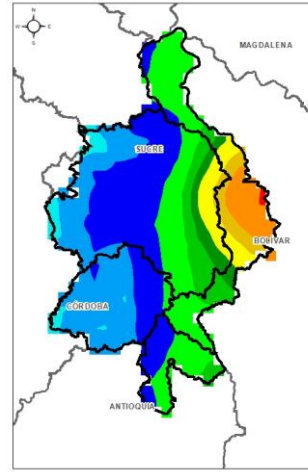
Imagen de satélite VIS 11:30 HLC
Fuente: IDEAM

Recientemente, predomina condición de buen tiempo acompañado de cielo mayormente nublado.

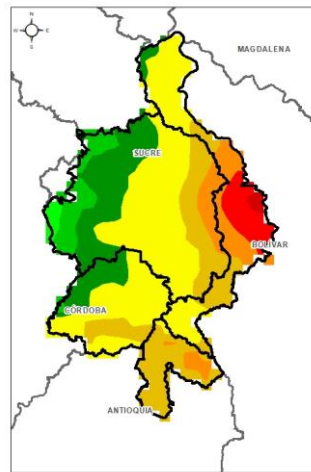
1.3 PRONÓSTICO METEOROLÓGICO



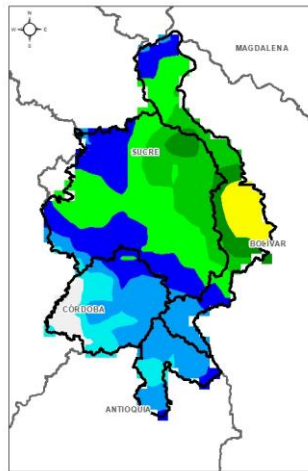
TARDE DEL 28 DE MAYO



NOCHE DEL 28 DE MAYO



ACUMULADO DEL 28 AL 29 DE MAYO



ACUMULADO DEL 29 AL 30 DE MAYO



Día	Jornada	Temperatura Máxima	Nubosidad	Tipo de Precipitación	Probabilidad de Lluvia(%)
VIERNES 28 DE MAYO	Tarde	35°C	Nublado	Lluvias dispersas	50%
	Noche	25°C	Nublado	Lluvias	80%



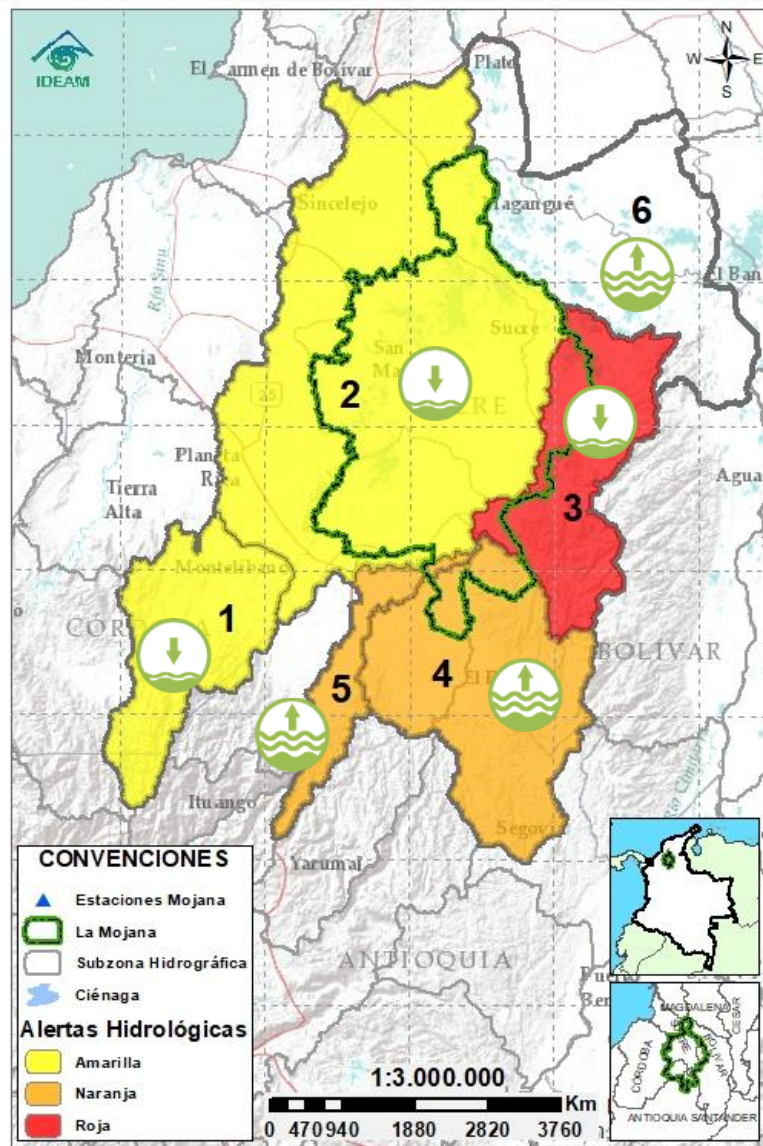
Pronóstico de temperaturas medias para los próximos 02 días

PRONÓSTICO PARA EL VIERNES 28 DE MAYO Y FIN DE SEMANA

Precipitación: a finales de la tarde de hoy se prevén lluvias dispersas y esporádicas sobre el territorio condición que se extenderá a horas de la noche y madrugada, siendo las mas fuertes en sectores de los municipios orientales de la región Achí, Majagual, Sucre-Sucre y Magangué. Para el fin de semana se espera una tendencia predominante de buen tiempo a excepción de algunas lluvias dispersas en horas de la tarde del sábado sobre La Mojana.

Temperatura: Las temperaturas máximas oscilarán entre los 34°C y 35°C y las mínimas entre los 21°C y 23°C. Las sensaciones térmicas máximas estimadas oscilarán entre los 35°C y 37°C.

2.1 CONDICIONES HIDROLÓGICAS ANTECEDENTES



CONVENCIONES DE TERMINOS HIDROLÓGICOS

	Lluvias	Lluvias antecedentes intensas o continuas y/o pronóstico de las mismas, las cuales pueden generar crecientes súbitas en los ríos principales y sus afluentes.
	Descenso	Condición de disminución de niveles.
	Ascenso	Condición de aumento de niveles.
	Creciente súbita	Fenómeno natural que se presenta en los ríos de montaña como consecuencia de la ocurrencia de lluvias intensas o torrenciales en zonas de alta pendiente del cauce principal y sus afluentes.
	Tránsito de crecientes	Es el desplazamiento de una onda de creciente de aguas arriba hacia aguas abajo de la corriente.
	Creciente por desembalse	Proceso de tránsito del flujo de agua por descarga controlada desde un embalse.
	Inundación	Aumento en los niveles y/o caudales de los cuerpos de agua que superan la capacidad máxima de transporte o modificación de la sección transversal que la reduce, ocasionando el desbordamiento e inundación de sus zonas aledañas.
	Niveles estables	No se presentan fluctuaciones considerables de nivel del cuerpo de agua.



Alerta ROJA

PARA TOMAR ACCIÓN Advierte a los sistemas de prevención y atención de desastres sobre la amenaza que puede ocasionar un fenómeno con efectos adversos sobre la población, el cual requiere la atención inmediata por parte de la población y de los cuerpos de atención y socorro. Se emite una alerta sólo cuando la identificación de un evento extraordinario indique la probabilidad de amenaza inminente y cuando la gravedad del fenómeno implique la movilización de personas y equipos, interrumpiendo el normal desarrollo de sus actividades cotidianas.



Alerta NARANJA

PARA PREPARARSE Indica la presencia de un fenómeno. No implica amenaza inmediata y como tanto es catalogado como un mensaje para informarse y prepararse. El aviso implica vigilancia continua ya que las condiciones son propicias para el desarrollo de un fenómeno, sin que se requiera permanecer alerta.

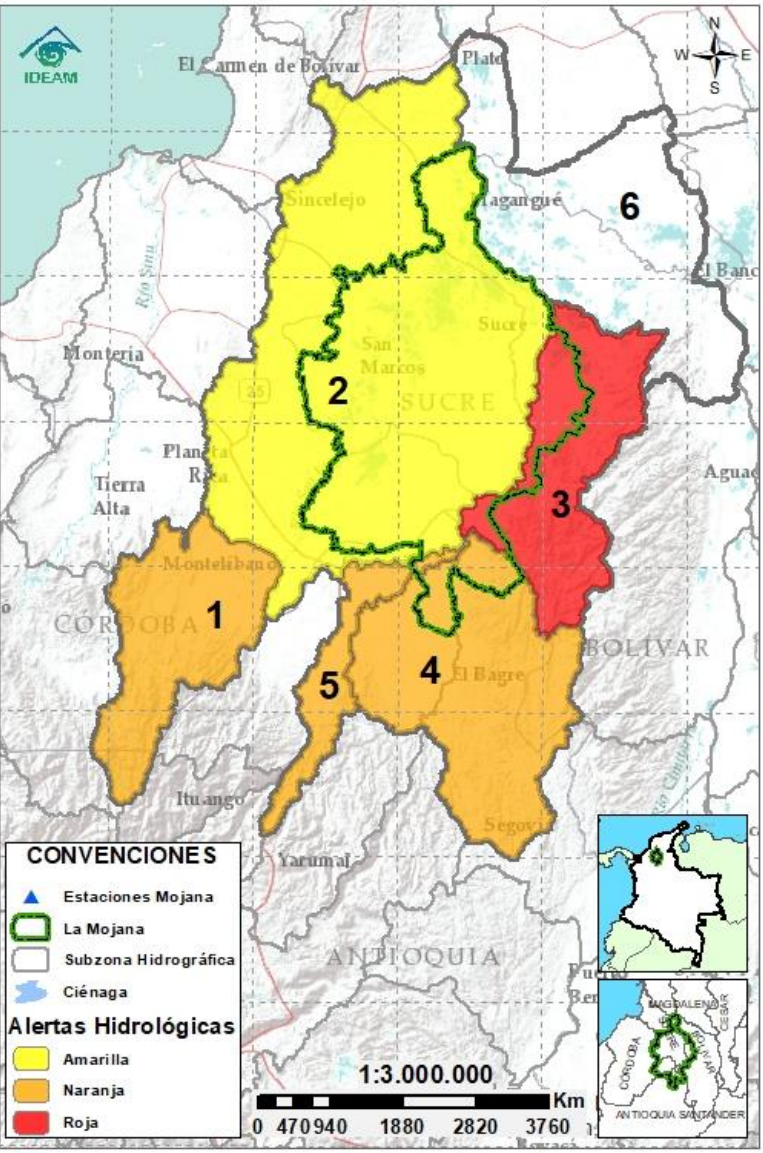


Alerta AMARILLA

PARA INFORMARSE Es un mensaje oficial por el cual se difunde información. Por lo regular se refiere a eventos observados, registrados o registrados y puede contener algunos elementos de pronóstico a manera de orientación. Por sus características pretéritas y futuras difiere del aviso y de la alerta, y por lo general no está encaminado a alertar sino a informar.

SIN ALERTA La información que se suministra se encuentra fuera de los umbrales de alerta.

2.2 CONDICIONES HIDROLÓGICAS ACTUALES



Descripción condiciones hidrológicas: nuevo incremento de niveles en el río Cauca en el tramo Valdivia-Nechí (alerta naranja), y en el tramo Nechí-Pinillos (alerta roja), condición que persistirá a lo largo de los días de hoy y mañana. Por otra parte, se sube a alerta naranja la cuenca alta del río San Jorge, en donde se registran crecientes súbitas, que se encuentran transitando por los municipios de Montelibano y La Apartada. Se recomienda especial atención a la altura del corregimiento de Pica Pica Nuevo (municipio de Montelibano).

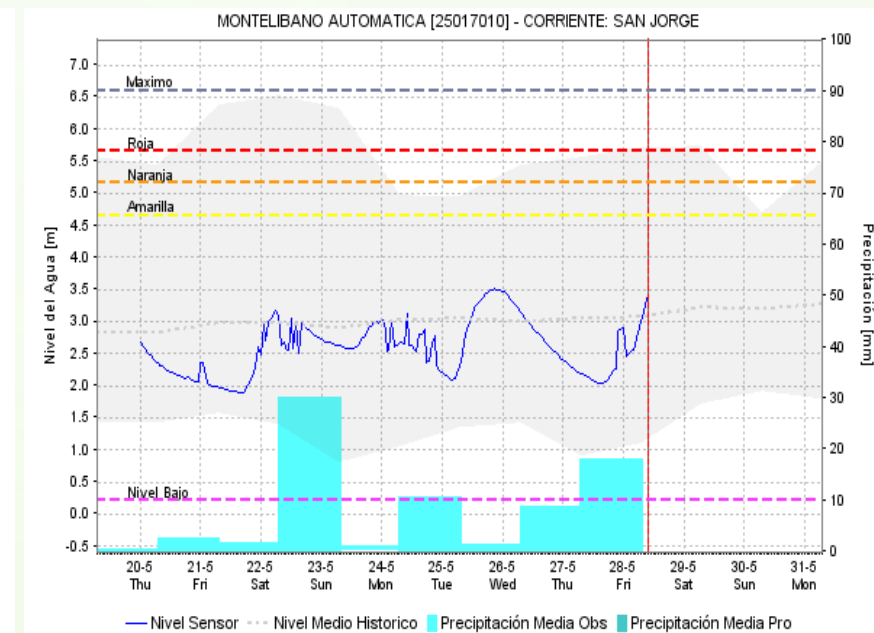
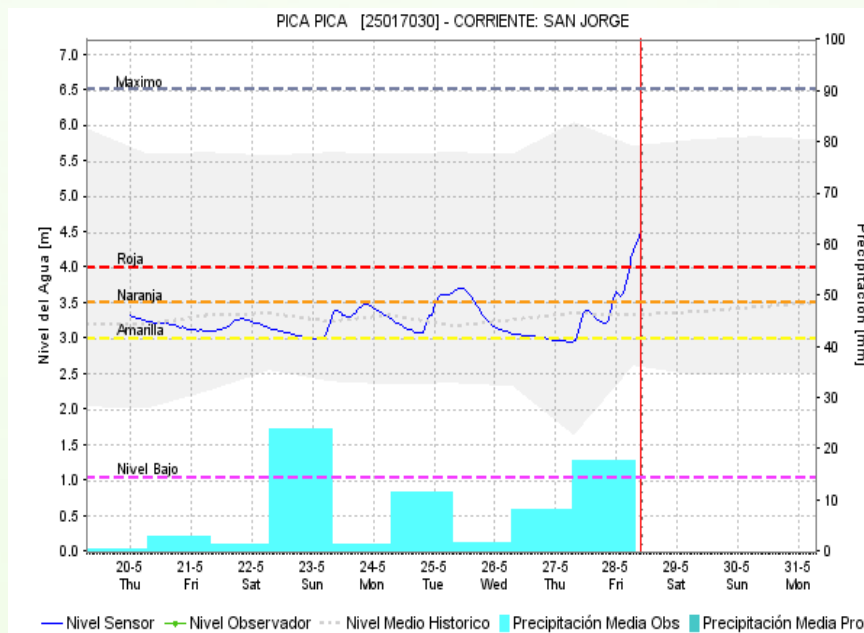
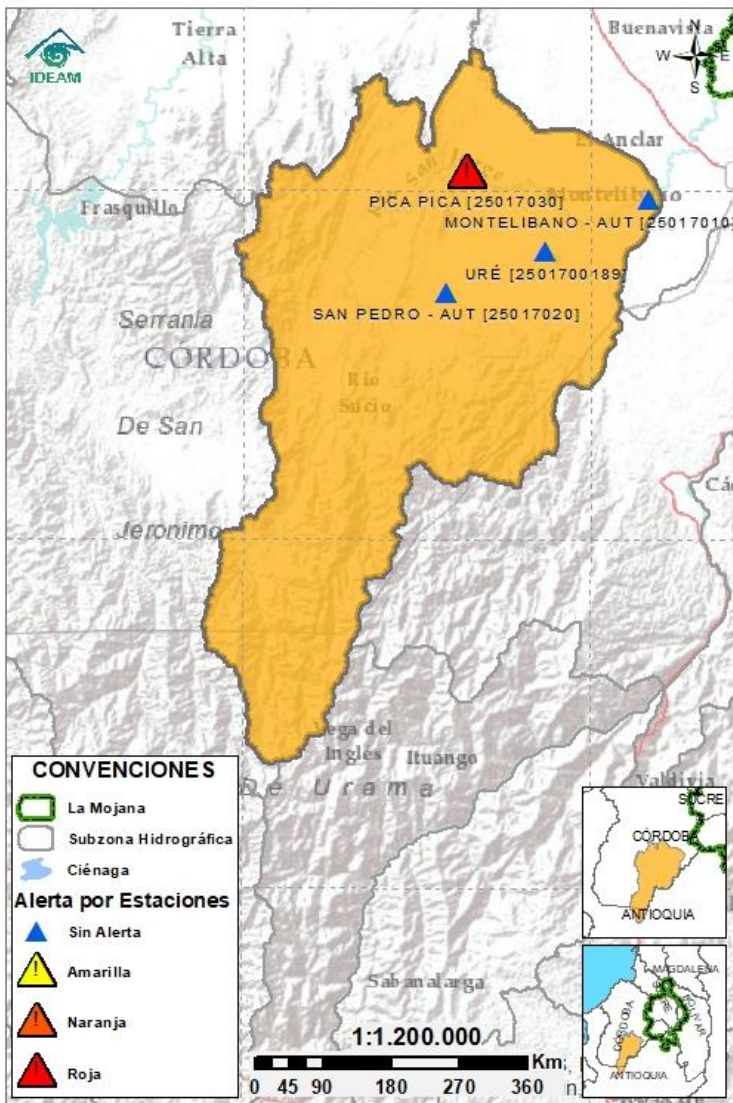
Alerta	Zona Hidrográfica	Subzona o Cuenca Hidrográfica	Condición predominante	Descripción de la alerta hidrológica
	1 Bajo Magdalena-Cauca - San Jorge	Alto San Jorge	 Crecientes súbitas	Incrementos súbitos en el alto San Jorge a la altura del municipio de Montelibano con especial atención al corregimiento de Pica Pica, condición predominante a lo largo del día.
	2 Bajo Magdalena-Cauca - San Jorge	Bajo San Jorge	 Transito de creciente	Inicia el transito de la creciente registrada en la cuenca alta en el río San Jorge, a la altura del municipio de La Apartada. Se prevé que durante el día de hoy y a lo largo del fin de semana continúe este tránsito en el tramo Ayapel- Magangué.
	3 Bajo Magdalena-Cauca - San Jorge	Directos al Bajo Cauca-ciénaga La Raya entre el río Nechí y Brazo de Loba	 Niveles en ascenso	Nuevo incremento de niveles en el río Cauca en el tramo Nechí-Pinillos, comportamiento que se prevé persista a lo largo de los días de hoy y mañana.
	4 Nechí	Bajo Nechí y Directos al Bajo Nechí	 Niveles en ascenso	Niveles en ascenso en el río Nechí, así como sus aportantes en jurisdicción de los municipios de Segovia, Zaragoza, El Bagre y Nechí. Se esperan incrementos en horas de la noche y madrugada.
	5 Cauca	Directos al Cauca entre Pto. Valdivia y río Nechí	 Niveles en ascenso	Ascenso del río Cauca, en el tramo Valdivia-Nechí, condición que predominará a lo largo de los días de hoy y mañana.
Alerta puntual	6 Bajo Magdalena	Directos Bajo Magdalena entre El Banco y Plato	 Niveles estables	Estabilización de niveles en el río Magdalena, en el Brazo de Loba y en el Brazo de Mompós. Especial atención en el municipio de El Banco en donde se mantiene alerta naranja puntual por niveles altos.

Nota 1: Las alertas hidrológicas pueden ser corregidas y/o actualizadas en el futuro. No representa una certificación oficial del IDEAM.

Nota 2: Es probable que los eventos hidrológicos reportados en las alertas emitidas no se estén presentando sobre los ríos principales sino sobre sus afluentes.

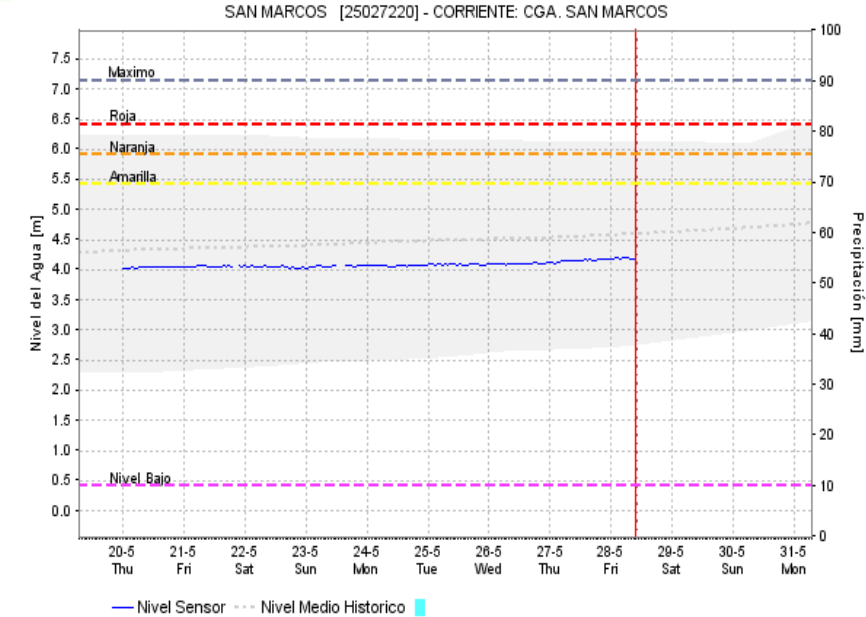
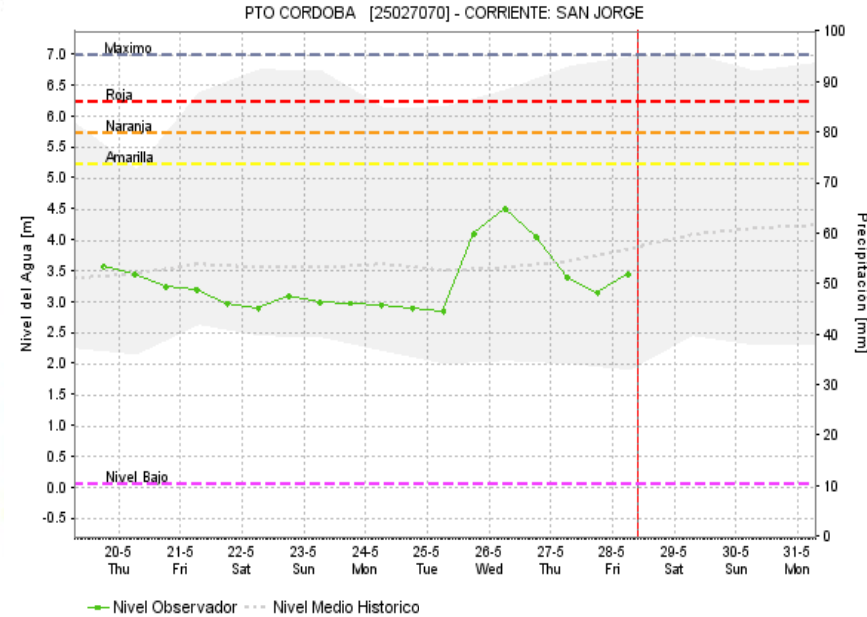
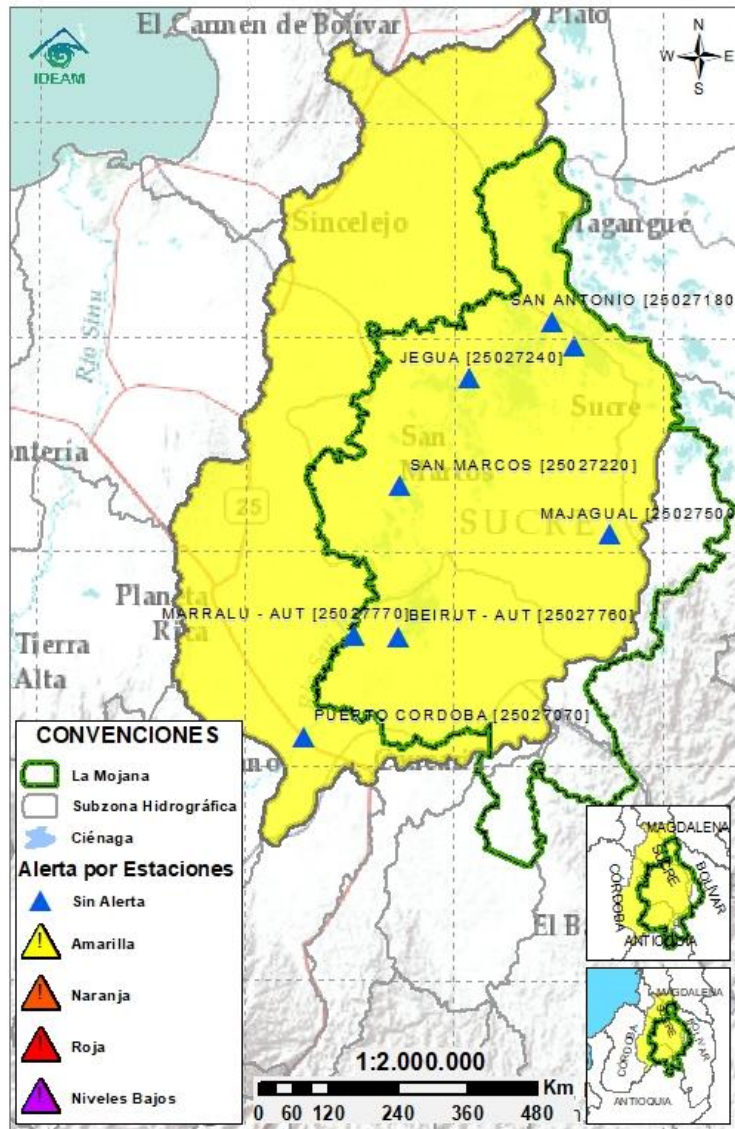
Nota 3: El IDEAM recomienda a la población ribereña estar muy atenta al comportamiento de los niveles de los ríos y atender las recomendaciones que la Unidad Nacional de Gestión del Riesgo de Desastres (UNGRD) emita para la implementación de medidas de contingencia ante posibles afectaciones por desbordamientos e inundaciones.

2.2.1 SUBZONA HIDROGRÁFICA DEL RÍO SAN JORGE CUENCA ALTA



Subzona hidrográfica	Alerta	Descripción
Cuenca alta del río San Jorge		Se registra creciente súbita en el río San Jorge a la altura del corregimiento de Pica Pica Nuevo (municipio de Montelíbano), la cual se encuentra en tránsito a la altura de la cabecera municipal de Montelíbano. Se prevé que este incremento se mantenga a lo largo del día.

2.2.2 SUBZONA HIDROGRÁFICA DEL RÍO SAN JORGE CUENCA BAJA



Subzona
hidrográfica

Alerta

Descripción

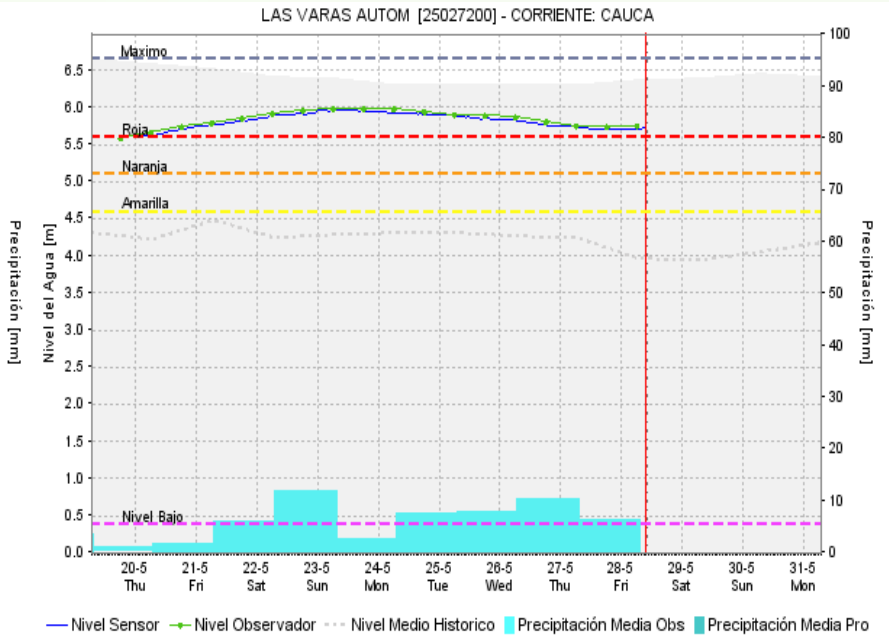
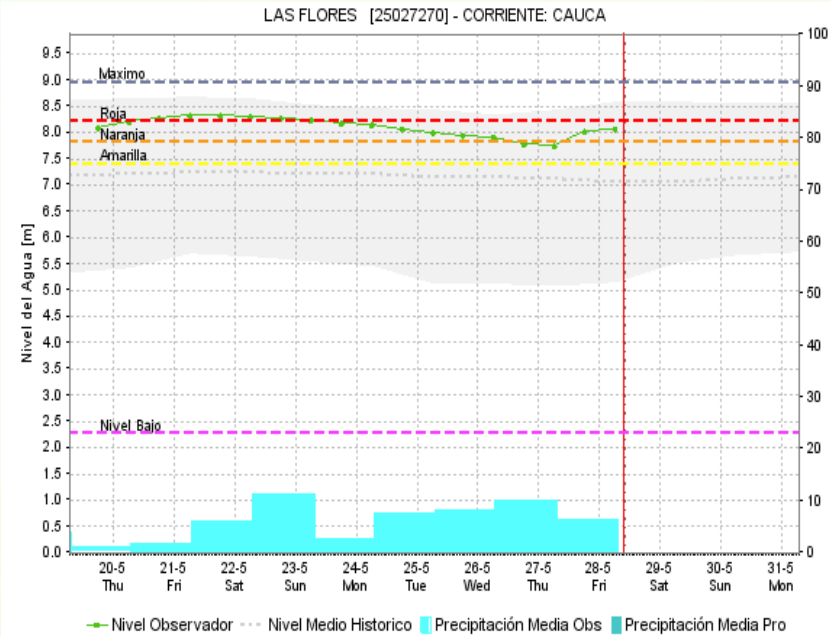
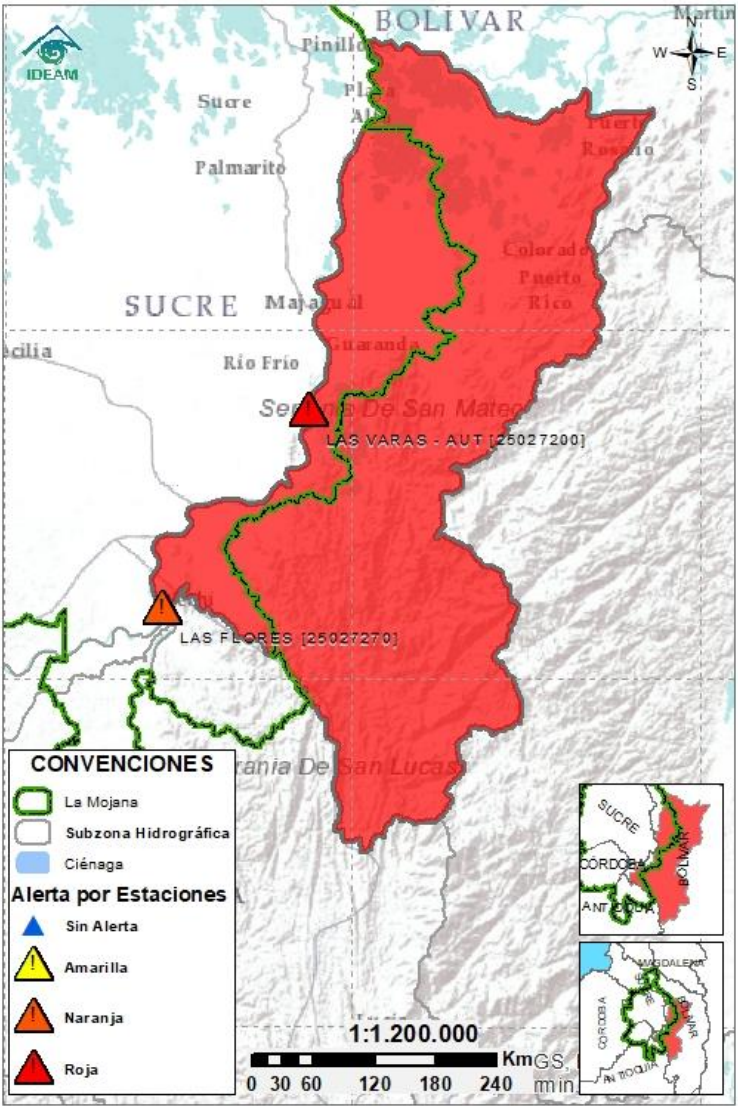
Cuenca baja
del río San
Jorge



Inicia el transito de onda de la creciente registrada aguas arriba en el río San Jorge, en el tramo que recorre el municipio de La Apartada. Se prevé que en las próximas horas inicie el ascenso de niveles a la altura del corregimiento de Marralú (Ayapel), por lo que se recomienda estar atentos al incremento de niveles durante el fin de semana en el tramo Ayapel-Magangué. Así mismo, predomina el ascenso de niveles en el sistema de ciénagas y caños del Bajo San Jorge.

Nota: El CDGRD de Nechí reportó durante el día 23/05/2021 que la situación de ruptura a la altura del sector de Colorado en el municipio de Nechí se encuentra controlada al igual que el ingreso de agua hacia la cuenca baja del río San Jorge, a través del caño Barro.

2.2.3 DIRECTOS AL BAJO CAUCA - CIÉNAGA LA RAYA ENTRE EL RÍO NECHÍ Y EL BRAZO DE LOBA



Subzona
hidrográfica

Alerta

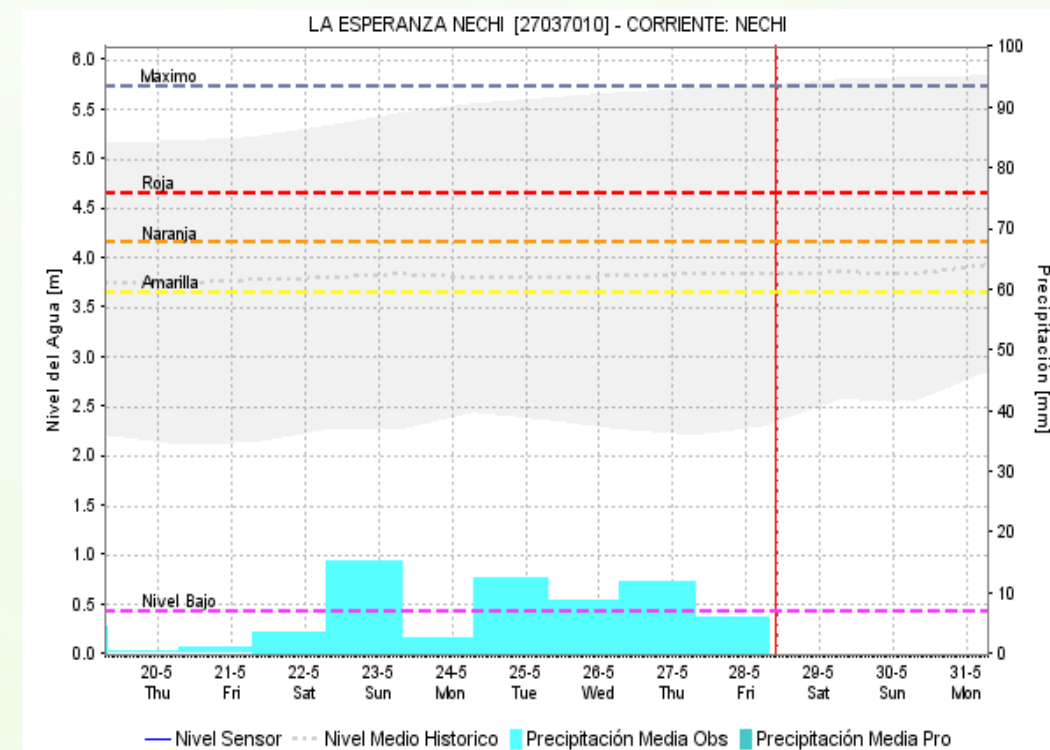
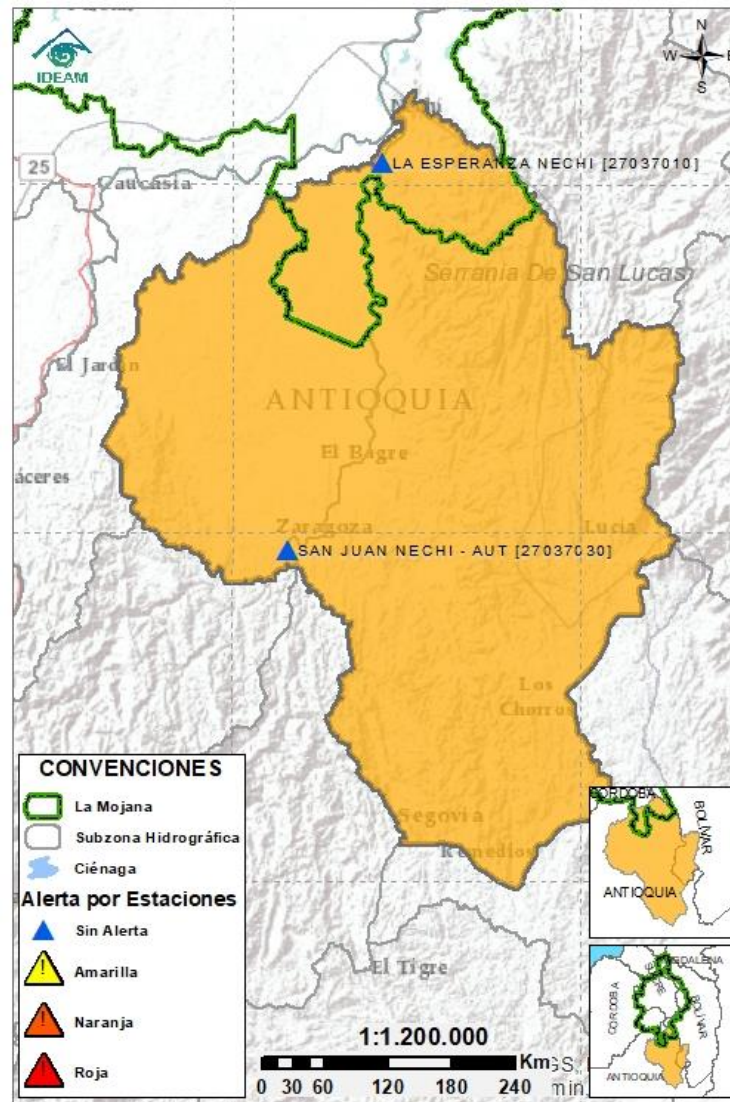
Descripción

Directos al bajo
Cauca- Ciénaga
La Raya entre el
río Nechí y
Brazo de Loba



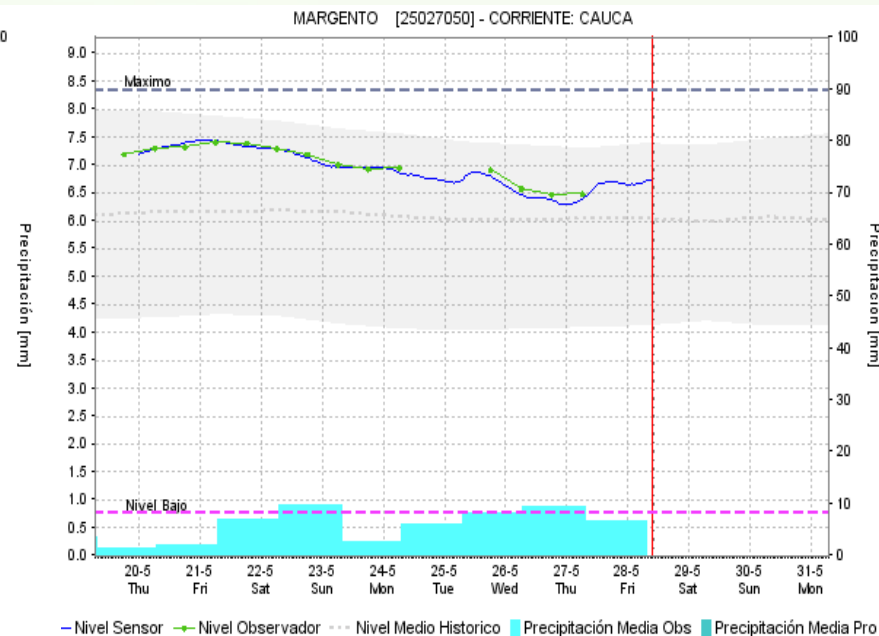
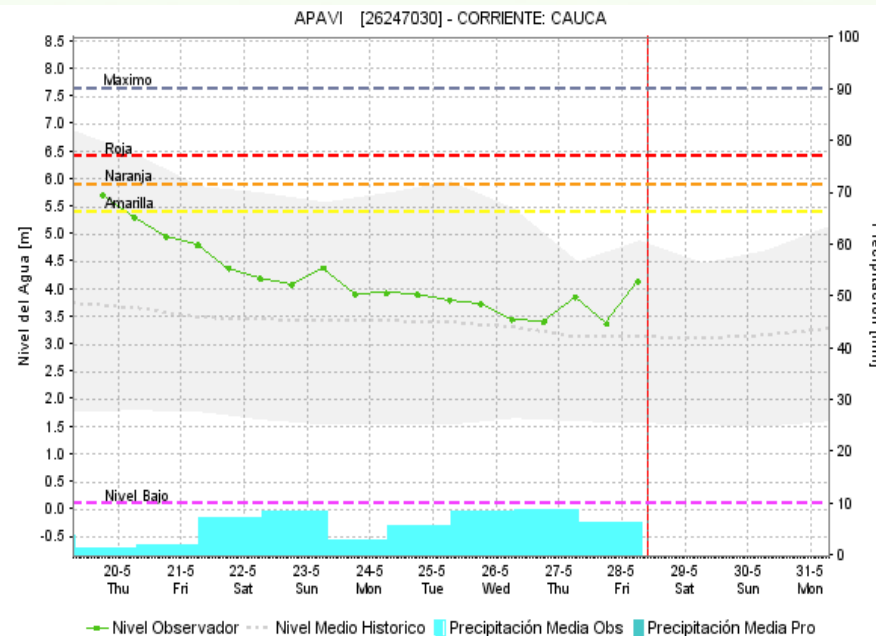
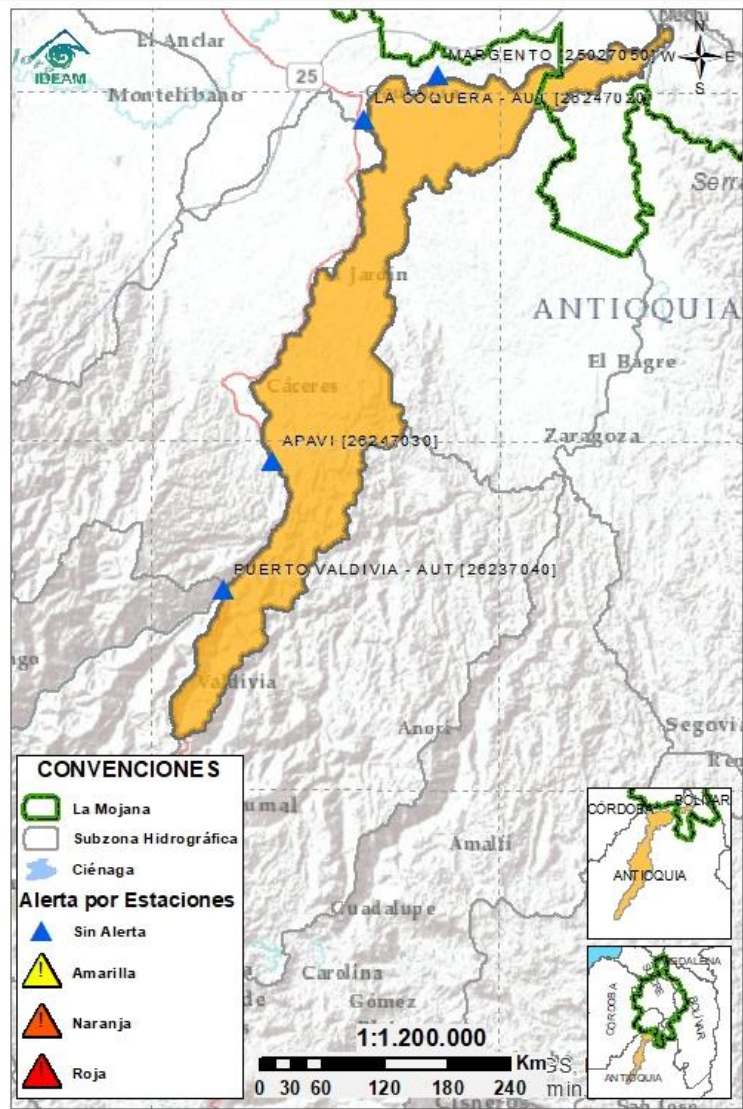
Nuevo ascenso de niveles en el río Cauca, en el tramo que recorre los municipios de Nechí, San Jacinto del Cauca, Guaranda, Achi y Pinillos. Se prevé que durante el día, los niveles se mantengan con esta tendencia, extendiéndose a lo largo del día de mañana. Ante esta situación, se recomienda mantener especial atención en los corregimientos de Puerto Venecia (Achi) y Tenche (San Jacinto del Cauca)

2.2.4 SUBZONA HIDROGRÁFICA DEL RÍO NECHÍ CUENCA BAJA



Subzona hidrográfica	Alerta	Descripción
Cuenca baja del río Nechí		Niveles en ascenso en el Bajo Nechí y sus aportantes, en jurisdicción de los municipios de Segovia, Zaragoza, Caucasia, El Bagre y Nechí, no se descartan incrementos eh horas de la tarde y noche de hoy y madrugada de mañana.

2.2.5 DIRECTOS AL CAUCA ENTRE PTO. VALDIVIA Y RÍO NECHÍ



Subzona
hidrográfica

Alerta

Descripción

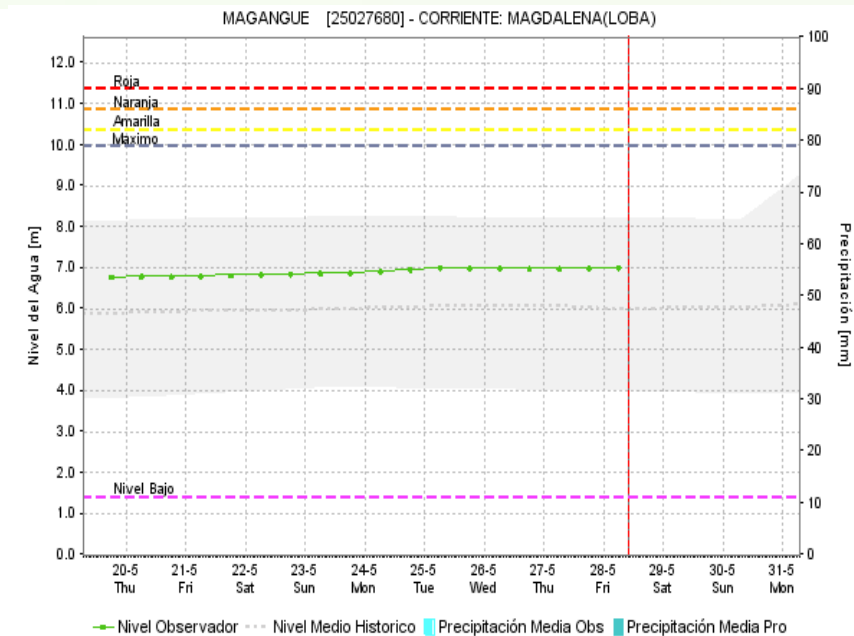
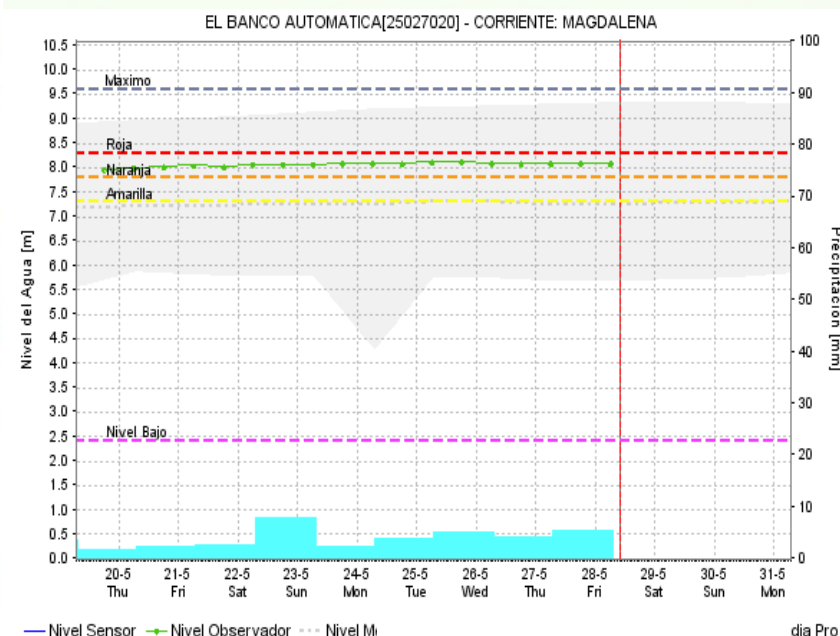
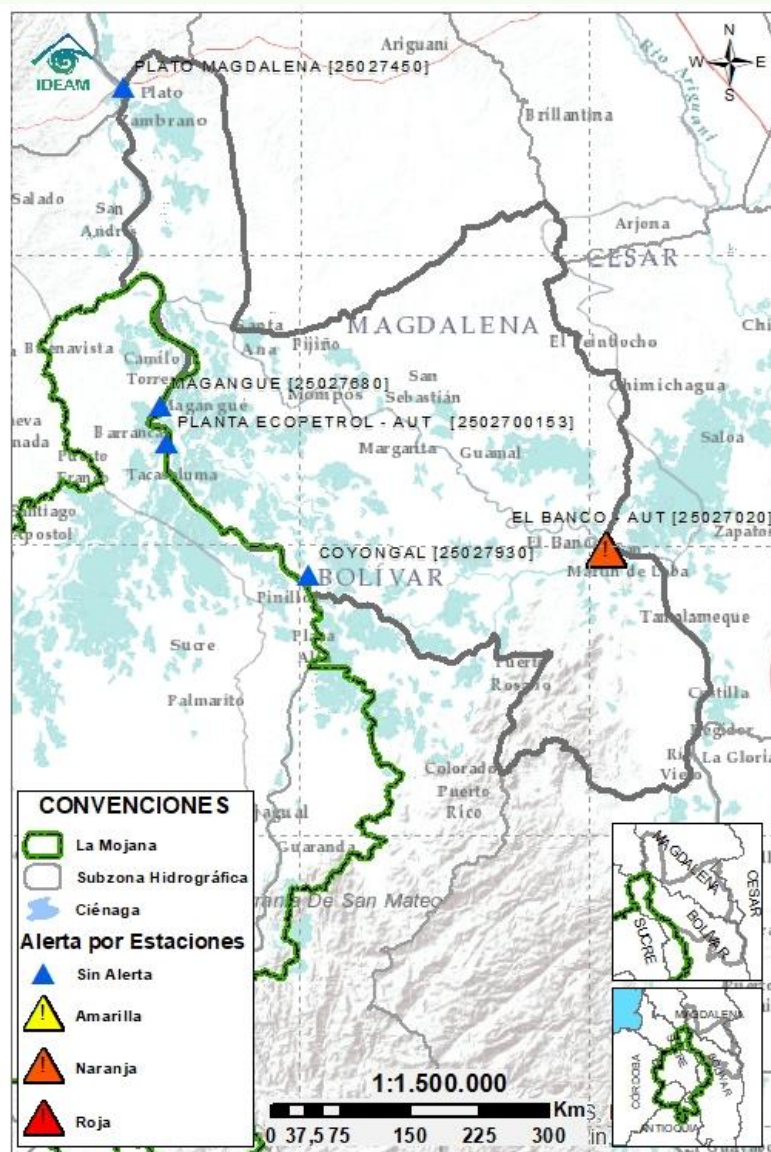
Directos al
Cauca entre
Pto. Valdivia y
río Nechí



Ascenso de niveles en el río Cauca, en el tramo que recorre los municipios de Valdivia, Cáceres, Caucasia y Nechí, condición que se mantendrá a lo largo de los días de hoy y mañana. Especial atención en el tramo Cáceres-Nechí, en donde se espera el tránsito de las crecientes registradas en los ríos Tarazá y Mán.

Nota: El día 21 de mayo, el CDGRD de Nechí, reportó el rompimiento del río en el sector de Colorado (Nechí), emergencia que se encuentra controlada a la fecha de hoy.

2.2.6 DIRECTOS AL BAJO MAGDALENA ENTRE EL BANCO Y EL PLATO



Subzona
hidrográfica

Alerta

Descripción

Directos Bajo
Magdalena
entre el Banco
y el Plato

Alerta
puntual

Predominio de niveles estables en el río Magdalena (entre El Banco y Plato), en el Brazo de Loba (El Banco, San Martín de Loba, Hatillo de Loba, Barranco de Loba y Pinillos) y en el Brazo de Mompós (municipios de Guamal, San Sebastián de Buenavista, Mompós, San Zenón, Talaigua Nuevo, Santa Ana y Santa Bárbara de Pinto). Especial atención a la altura del casco urbano de El Banco en donde se mantiene alerta naranja puntual.



Estaciones Meteorológicas Automáticas y Convencionales en la región de La Mojana

Leyenda	Estación	Municipio	Departamento	Tipo	Código
B1	Aeropuerto Baracoa	Magangué	Bolívar	Convencional	25025100
B2	Planta Ecopetrol	Magangué	Bolívar	Automática	250270153
B3	Las Varas	San Jacinto del Cauca	Bolívar	Convencional	25027200
C1	Ayapel	Ayapel	Cordoba	Convencional	25025030
C2	Caño Barro	Ayapel	Cordoba	Automática	13027040
C3	Marralú	Ayapel	Cordoba	Automática	25027770
S1	Majagual	Majagual	Sucre	Convencional	25020340
S2	San Benito Abad	San Benito Abad	Sucre	Convencional	25025180
S3	Santiago Apóstol	San Benito Abad	Sucre	Convencional	25020760
S4	San Marcos	San Marcos	Sucre	Automática	25025340
S5	San Luis	Sucre	Sucre	Convencional	25021370

Horarios de monitoreo y pronóstico de las condiciones meteorológicas





El ambiente
es de todos

Minambiente

EQUIPO DE TRABAJO CRPA LA MOJANA

Elaborado por:

AARÓN MOISES OMAÑA ROJAS, Meteorólogo
LIZETH NATALIA MUÑOZ HERRERA, Hidróloga

Con la colaboración de:

JAIRO VÉLEZ, Profesional SIG
MAYERLIN SANDOVAL, Comunicadora

MYRIAM ANDREA CALDERÓN,
Asesor Sistema de Alertas Tempranas

www.corpomojana.gov.co

Correo Electrónico:

corpomojana@corpomojana.gov.co

Cra. 21 # 21 A – 44 San Marcos - Sucre

Teléfono: (+575) 295 5347

YOLANDA GONZALEZ HERNÁNDEZ,

Directora General IDEAM.

DANIEL USECHE SAMUDIO,

Jefe Oficina del Servicio de Pronósticos y Alertas

www.ideam.gov.co/

Correos electrónicos:

servicio@ideam.gov.co,

alertas@ideam.gov.co

Calle 25 d # 96b - 70, piso 3. Bogotá, D.C.

Teléfono: 307 5625 ext. 1334 - 1336.

LILIANA QUIROZ, Directora General de la Corporación para el
Desarrollo Sostenible de La Mojana y el San Jorge –
CORPOMOJANA.

ÉDGAR ORTIZ PABÓN, Gerente del Fondo Adaptación

DIANA ISABEL DIAZ, Coordinadora del Proyecto
Mojana Clima y Vida.

